

# LES SERPENTS DARDILLOIS

Les quatre espèces de couleuvres observables à Dardilly ont un point commun qui permet à coup sûr de les différencier d'une vipère : **leurs pupilles sont rondes.**

Pour le reste, elles sont bien différentes, ce qui permet avec un peu d'habitude de les reconnaître facilement, toujours à la belle saison car elles hibernent de l'automne au printemps.

**Aucune n'est venimeuse et elles sont toutes protégées.**



## COULEUVRE VERTE ET JAUNE

*Coluber Veridiflavus*

Gicle, Anguille de haies

- ✓ Aspect : dessus vert bouteille (en fait noir tacheté de jaune), ventre jaune clair à blanc. Longueur maximale 180 cm.
- ✓ Lieux de vie : un peu partout, au sol ou dans les buissons.
- ✓ Nourriture : rongeurs, oiseaux, lézards, vipères, limaces, insectes ... Semi-constricteur.
- ✓ Reproduction : ovipare, avec 8 à 15 œufs blancs oblongs 40x20 mm sous des pierres. Petits de 20 à 25 cm, noirs avec tête allongée ponctuée de taches blanches.



## COULEUVRE A COLLIER

*Natrix Natrix*

Couleuvre d'eau

- ✓ Aspect : corps épais (adulte), dessus gris-brun clair à vert olive avec des zébrures noires (aspect semblable à la vipère aspic). Dessous blanchâtre moucheté de noir. Tête large, collier très visible jaune et noir derrière la tête (que n'a pas la vipère). Longueur maximale 150 cm.
- ✓ Lieux de vie : rarement loin d'un point d'eau (rivière, étang, marre, bassin ...) Nage et plonge.
- ✓ Nourriture : batraciens, poissons, insectes, vers de terre ...
- ✓ Reproduction : ovipare avec 10 à 50 œufs blancs presque sphériques, de 26x18 mm dans le compost ou l'humus. Petits de 15 à 20 cm à l'éclosion, semblables aux adultes (avec le collier jaune et noir) mais corps plus foncé.





## COULEUVRE D'ESCALAPE

### *Elaphe Longissima*

- ✓ Aspect : corps effilé, dessus uni brun ou verdâtre. Tête fine unie mais marques jaunes derrière la tête. Dessous jaune clair à blanc. Longueur maximale 200 cm.
- ✓ Lieux de vie : taillis, arbres. Au sol pour se réchauffer au soleil ou chasser.
- ✓ Nourriture : rongeurs, taupes, lézards, oisillons, œufs ... Constricteur.
- ✓ Reproduction : ovipare avec 5 à 10 œufs blancs piriformes de 45x20 mm dans le sable ou un trou. Petits de 12 à 20 cm à l'éclosion, bruns, rapidement tachetés de noir sur tout le corps.

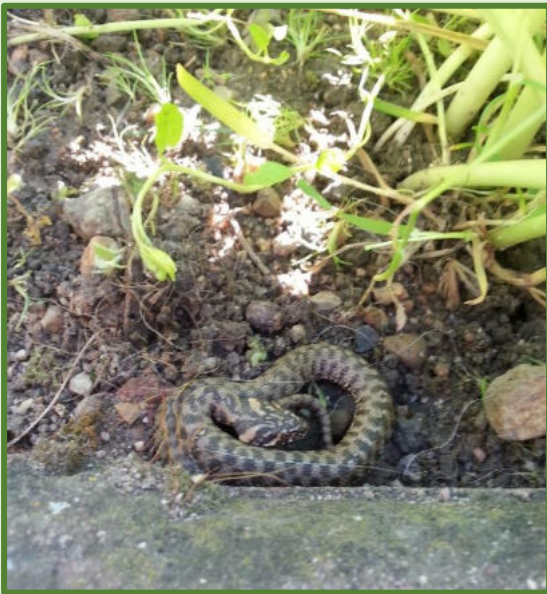


## COULEUVRE VIPERINE

### *Natrix Maura*

#### Aspic d'eau

- ✓ Aspect : corps trapu, dessus gris à brun rougeâtre avec trois rangs (un dorsal en zigzag et deux latéraux) de taches noires plus ou moins marquées sur tout le corps. Tête large, presque triangulaire, tachetée. Dessous de couleur crème avec des motifs colorés. Longueur maxi 100 cm.
- ✓ Lieux de vie : l'eau, de préférence dormante (étangs, mares ...). Nage et plonge, peut rester de longues minutes sous l'eau. Sort de l'eau pour un bain de soleil sur la rive.
- ✓ Nourriture : principalement des poissons, mais aussi des amphibiens, têtards, grenouilles ...
- ✓ Reproduction : ovipare avec 4 à 15 œufs oblongs de 36x18 mm dans un trou de la berge. Petits de 15 à 22 cm à l'éclosion, corps moins marqué que les adultes.



## POUR MIEUX LES CONNAÎTRE

Toutes ces couleuvres ont des points communs : elles hibernent, on ne les rencontre donc dehors qu'à la belle saison, Ce sont des animaux à sang froid, d'où leur prédilection pour la chaleur, voire le soleil. Elles muent une ou deux fois dans l'année pour accompagner leur croissance, d'où les exuvies (mues) qu'on trouve parfois dans les plantes. Elles peuvent rester des semaines sans manger, mais seulement quelques jours sans boire. Enfin, comme tous les reptiles ce sont des animaux protégés et il est donc interdit de les tuer, ce qui au demeurant est un acte irraisonné issu de la peur et de l'ignorance.



## COULEUVRE VERTE ET JAUNE

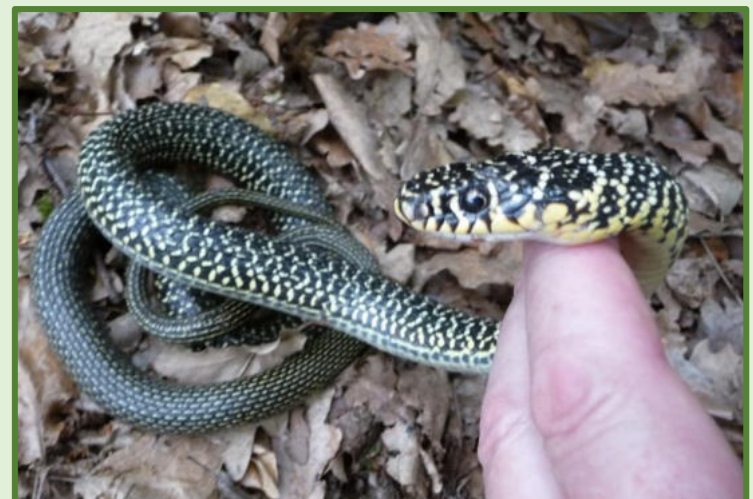


La couleuvre verte et jaune est certainement la plus répandue sur tout le territoire de la commune.

C'est une chasseresse redoutable pour les mulots et autres campagnols qu'elle étouffe avant de les ingurgiter entiers.

Si elle est surprise, elle fait face en se dressant et en sifflant. Si elle est acculée, elle n'hésite pas à se projeter sur l'intrus pour profiter de l'effet de surprise afin de fuir. C'est assez spectaculaire mais pas dangereux car elle ne prend pas le temps de mordre !

S'il arrive de se faire mordre en la manipulant, la morsure ressemble à un pincement, sans plus. Eventuellement, pour lui faire lâcher prise sans lui blesser la bouche, la plus simple est de lui plonger la tête dans l'eau : elle lâchera prise au bout d'une minute ...



L'histoire dit que la plupart de nos couleuvres vertes et jaunes ont pour origine l'Algérie d'où elles auraient été "importées" au siècle dernier par les cheminots qui avaient constaté qu'elles se délectaient de vipères, nombreuses dans le ballast.



## COULEUVRE A COLLIER

On la trouve généralement là où il y a de l'eau à proximité, parfois même dans des regards de compteurs d'eau fuyards !

Comme tous les serpents, la couleuvre à collier nage très bien, de plus elle plonge et elle est capable de se maintenir au fond de l'eau plus d'une minute, lâchant seulement quelques bulles d'air avant de remonter respirer à la surface.

Cette couleuvre, au demeurant pacifique, a deux moyens de défense contre les prédateurs ou ceux que veulent l'attraper.

D'abord elle émet un liquide cloacal dont l'odeur tenace est répugnante. Sur un vêtement difficile de s'en défaire ! Ensuite, si on l'embête de trop, elle fait la morte, bouche ouverte avec même un écoulement de sang. Plus vrai que vrai ! Ce n'est qu'au bout de longues minutes, jugeant le danger écarté, qu'elle se décide à "ressusciter" avant de prendre la fuite.



fait la morte, bouche ouverte avec même un écoulement de sang. Plus vrai que vrai ! Ce n'est qu'au bout de longues minutes, jugeant le danger écarté, qu'elle se décide à "ressusciter" avant de prendre la fuite.



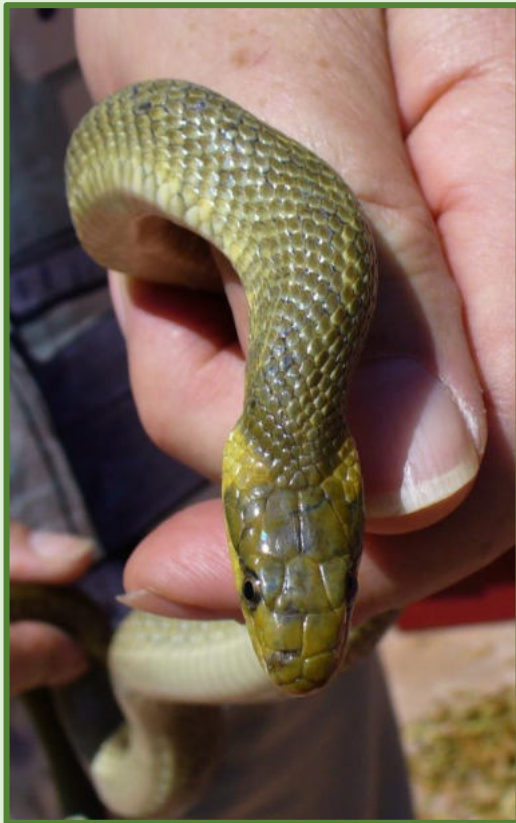
Grand prix d'interprétation !



Naissance



## COULEUVRE D'ESCLAPE



C'est certainement la plus sympathique de nos couleuvres, mais elle est assez rare, du moins assez peu observée car c'est avant tout un hôte des bois.

Elle peut grimper dans un gros arbre, même si le tronc est lisse (mystère !), pour aller prélever un œuf ou un oisillon dans un nid.



Elle chasse aussi au sol où elle descend chercher les rayons du soleil.

Elle n'est pas agressive et si on l'attrape, on peut jouer avec ... avant de la relâcher bien sûr.



Juvénile



## COULEUVRE VIPERINE



A la vérité elle n'a pas été vue par Michel Gaucher dans la commune, mais il l'a photographiée à Civrieux dans le Sémanet qui prend sa source à Dardilly !

C'est une couleuvre très difficile à observer puisqu'elle ne s'éloigne jamais de l'eau où elle plonge au moindre danger pour s'y cacher.

Il est donc plus que probable qu'il y ait des couleuvres vipérines dans les mares et retenues collinaires dardilloises.

Reste à en avoir confirmation et c'est pour cela qu'elle est décrite ici afin qu'on ne confonde pas une couleuvre vipérine avec une vipère qui, elle, n'aime pas l'eau !

A noter que si elle est surprise sur terre, elle s'enroule sur elle-même, aplatit sa tête et siffle à la manière d'une vipère ...



## VIPERE ASPIC



Simplement pour mémoire, par rapport aux couleuvres une vipère aspic a une tête bien différente avec surtout des pupilles fendues bien reconnaissables. Encore faut-il la voir d'assez près ! Ailleurs qu'à Dardilly bien sûr ...

