

# LE MANOIR DE PARSONGE, CHEF D'ŒUVRE EN PÉRIL



De nos jours



Dardilly possède deux ensembles d'exception : le fort du Paillet, à Dardilly le haut et à La Porte de Lyon, bien en retrait du passage, le **manoir de Parsonge**.

Et c'est du manoir, abandonné depuis 25 ans, qu'il m'est donné de vous parler.

Au XV<sup>ème</sup> siècle, cette "maison forte" dévolue à un cadet de famille, comprenait une pièce à vivre qui accueillait toute la maisonnée, de jour comme de nuit, et un cellier en terre battue pour stocker le matériel agricole ou autre. Autour de cette maison forte vivait tout un hameau qui en dépendait. En témoigne le four à pain de grandes dimensions où le pain de tous les habitants du hameau était cuit à jour fixe.

Gravure d'Amédée Cateland, fin XIX<sup>ème</sup>



Cette maison a évolué dans le temps, s'est agrandie et au XVII<sup>ème</sup> est devenue une "maison des champs", propriété d'échevins lyonnais. Elle se singularise par une architecture florentine à double galerie et les peintures murales qu'elle renferme, témoignent de l'intérêt de ses propriétaires pour les arts.

Les échevins, bourgeois investis dans la vie de la cité, furent des maîtres de métiers qui concoururent au dynamisme économique, social, culturel et artistique de la ville de Lyon.

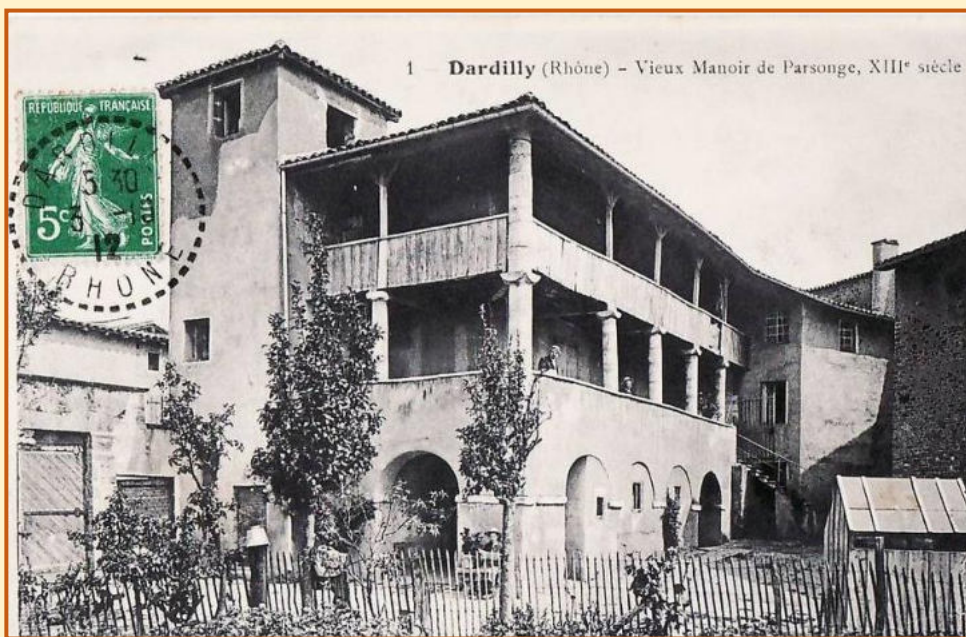
Au cours des âges, la vie du manoir fut également rythmée par une activité agricole qui a perduré jusqu'à la seconde guerre mondiale (en témoigne la grange et son étable ainsi que la remise).

L'intérêt historique et architectural de Parsonge est directement lié à celui du Vieux Lyon : même époque Renaissance et même influence toscane. Il reste quelques "maisons des champs" aux alentours de Lyon mais peu d'entre elles avec deux étages de galeries (le château du Petit Perron à Pierre Bénite).

Château du Petit Perron



Le manoir est donc intéressant et remarquable à plus d'un titre, c'est un trésor pour Dardilly.



En 1912

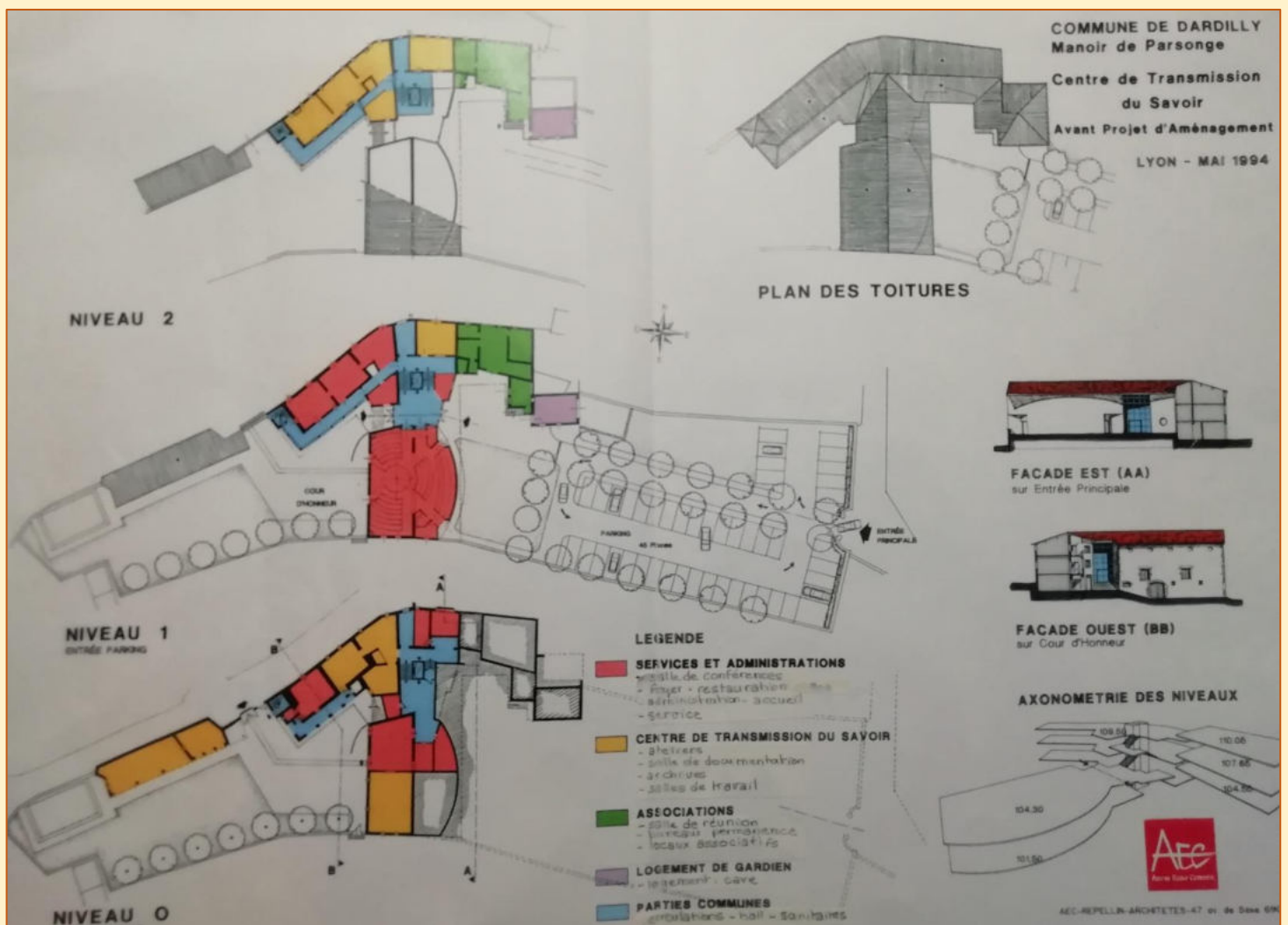
C'est bien conscient de cela que, sous l'impulsion de Daniel Le Maire le bien nommé maire de Dardilly de 1990 à 1995 (avant Madame Vullien) le manoir a été préempté par la commune.

Avant les élections, il était prévu de le vendre à un promoteur pour en faire des appartements haut de gamme (à moins qu'il s'avère plus rentable de tout raser pour construire un immeuble à la place ...). Son inscription à l'Inventaire supplémentaire des Monuments Historiques en 1991, l'a sauvé de la destruction et destiné à un usage public.

En effet, le vœu de Daniel Le Maire était d'en faire un bâtiment ouvert au public qui aurait ainsi pu l'admirer et en profiter.

Une première tranche de travaux a été entreprise. Il s'agissait de sauver le manoir dont les galeries menaçaient de basculer dans le vide, de rendre la toiture étanche ... et d'éviter que le visiteur imprudent ne passe à travers le plancher du premier étage de galerie !

En 1994, sur une idée de l'adjoint chargé du manoir, un projet d'utilisation des bâtiments est né. Il s'agissait d'un centre de transmission du savoir-faire des métiers d'art, de locaux associatifs et, en doublant la superficie de la grange, d'une salle de conférences et de spectacles avec foyer et possibilité de restauration pour 80 personnes. La commune avait également acquis le terrain voisin de la grange pour y aménager 45 places de parking et des annexes. Ce n'était là qu'un avant-projet susceptible d'être discuté tant sur la forme que sur le fond mais qui témoignait du dynamisme de cette équipe municipale et de son intérêt pour ce manoir.



### Plan de l'avant-projet du Cabinet Repellin, Architecte des Monuments Historiques (1994)

Quand en 1995 la commune a changé de maire, l'équipe de Madame Vullien a bien dû faire exécuter la deuxième tranche de travaux prévus et dont le budget avait été précédemment voté .... Mais depuis, plus rien !

Le manoir souffre entre autres de l'humidité engendrée par le chemin de Parsonge, chemin goudronné sur lequel les eaux ruissellent jusqu'au pied des murs, de quoi craindre pour la solidité de l'ensemble !

De plus, il était prévu de confier les peintures murales tout juste découvertes à des spécialistes afin qu'ils les mettent toutes à jour et effectuent des recherches permettant de connaître précisément l'évolution de l'architecture du manoir (pour certaines parties, on manque de documents permettant de les dater).

Rien de tout cela n'a été repris par la nouvelle municipalité. Il faut avouer que depuis 1995, la municipalité manque d'inspiration pour savoir que faire de ces bâtiments. Elle a d'abord mandaté 3 cabinets d'architectes pour proposer des idées mais sans succès et elle a recommencé en 2018 avec la société Médiéval.

Pour l'heure, rien ne semble sortir de la consultation de ces brillants spécialistes. Avec un coût de restauration évalué à 8 à 10 millions d'euros, on comprend aisément que la réflexion soit ardue et que soit envisagé un projet utile et qui ne transforme pas le manoir en une charge financière insupportable. (Pour avoir une idée des coûts, plus de 5 millions d'euros ont été nécessaires à la construction de la maison de la musique à côté de l'Aqueduc).

Que nous réserve la municipalité sortie des urnes il y a peu ??? Accordera-t-elle un peu plus d'intérêt et de considération à ce bijou du passé ?

## LE MANOIR ET LE PLU-H

Alors qu'au PLU-H de 2019 Dardilly compte 35 Eléments bâtis patrimoniaux (EBP) leur assurant une protection spécifique pour leur conservation ou une restauration, le Manoir de Parsonge n'en fait pas partie. Ce témoin du passé se trouve seulement inclus dans un Périmètre d'intérêt patrimonial (PIP), celui du Hameau de Parsonge, au même titre que des bâtiments environnants de moindre valeur patrimoniale.

Le concernant, le PLU-H indique seulement : **"Ce hameau est assez hétérogène et peu lisible, caractérisé sur le chemin de Parsonge par la présence du Manoir (élément remarquable identifié au titre des monuments historiques)."**

L'absence de classement EBP et ce simple renvoi aux monuments historiques sans prescriptions particulières au PLU-H sont regrettables pour l'avenir de ce bien.

## LE MANOIR ET LE CODE DU PATRIMOINE

Les bâtiments inscrits au titre des monuments historiques pour leur **intérêt d'histoire ou d'art suffisant pour en rendre désirable la préservation** sont régis par les articles L621-25 à L621-29 du Code du patrimoine qui donne des directives très générales aux propriétaires pour leur conservation en interdisant toute intervention qui n'aurait pas reçu l'accord préalable des services de l'Etat en charge des monuments historiques.

Michel GAUCHER

Scan de l'extrait de la page 16 du cahier communal

# A7 Périmètre d'intérêt patrimonial Hameau de Parsonge

### Identification

**Localisation :** Chemin de Parsonge ; chemin de Menestrel  
**Typologie :** Tissu historique compact ancien en partie renouvelé  
**Valeur :** Historique, urbaine et paysagère



### Caractéristiques à retenir

#### CONTEXTE :

- Le hameau de Parsonge appartient au chapelet de hameaux qui entourent le Barriot. Il est situé à l'est du Barriot.

#### CARACTERISTIQUES :

- Ce hameau est assez hétérogène et peu lisible, caractérisé sur le chemin de Parsonge par la présence du Manoir (élément remarquable identifié au titre des Monuments Historiques) ;

- Le hameau est assez déstructuré, le front bâti étant entrecoupé par le chemin de Menestrel ; il est donc relativement peu cohérent ;

- Les bâtiments s'implantent en front de rue, de façon semi-continue. La perception de continuité sur rue est due aux murs d'enceinte et clôtures qui créent un paysage caractéristique.

- Les bâtiments sont de facture modeste ; les façades étant le plus souvent en pierre apparente.

- L'habitat possède un caractère rural marqué : système de cour, murs en pierre, porches avec linteau et vantaux bois...

- Les bâtiments se concentrant sur rue, les arrières de parcelles sont fortement végétalisés..

- Cet ensemble constitue le seul élément structurant dans un environnement discontinu composés d'immeubles de collectifs et de pavillonnaires ;

- On peut noter la présence d'éléments remarquables comme :

< un pont en pierre en encorbellement au-dessus du chemin de Parsonge ;

< un haut mur de soutènement en pierre, en rive ouest du chemin de Parsonge.

< La fontaine de Parsonge, à l'angle du chemin du Manoir et du chemin de Parsonge. La source, jaillissant à 1,50 m de profondeur, est cachée par une construction cubique, en moellons équarris maçonnés, qui est couverte de dalles disposées en bâtière. L'ouverture, encadrée d'un arc surbaissé en pierre jaune, est fermée par deux vantaux en bois, avec leurs pentures en fer forgé ; le claveau central de l'arc est orné du blason de Balthazard de Villars, seigneur de Laval. Le faitage du toit est sommé d'un dé surmonté d'une petite croix en calcaire gris, de section ronde, dont les extrémités sont terminées en calottes (début du XVIIe siècle).

Martine DELOSTE, adhérente active de l'ancienne association **DES AMIS de PARSONGE** créée juste après le rachat de Parsonge présente ci-après l'association dont la raison d'être était de participer à la restauration et à la promotion du manoir, de conduire une réflexion sur l'utilisation ultérieure du site et, la restauration achevée, de participer à son animation.

C'est dans ce cadre là que l'association a pris contact avec toutes sorte de spécialistes des Monuments Historiques, a travaillé à l'élaboration d'un projet d'utilisation future, a été l'un des interlocuteurs de l'architecte des Monuments Historiques, etc...

On doit aussi à cette association la découverte des peintures murales qui décoraient les murs avant d'être cachées par des badigeons, découverte qui a mis en émoi le petit monde de la DRAC ! (Direction régionale des Affaires Culturelles).

Mais c'est faute de trouver de la part de la nouvelle municipalité le moindre intérêt pour cette association et surtout pour le manoir que, découragée, elle s'est dissoute fin 2010.

# Le Manoir de Parsonge

DARDILLY

Le manoir de Parsonge est à la recherche de toutes personnes possédant un savoir-faire particulier concernant de vieux métiers et désireux de le transmettre dans un cadre approprié. La vocation du manoir est d'offrir un choix de locaux disponibles selon les besoins afin que ce lieu devienne un centre de transmission du savoir. Il contribuera ainsi à perpétuer des connaissances qui ne doivent pas disparaître.

CENTRE DE TRANSMISSION DU SAVOIR

## HISTORIQUE

Aux "Portes de Lyon", le Manoir de Parsonge (XVI<sup>e</sup> s.), ancienne "maison des champs" et propriété d'échevins lyonnais, se singularise par son architecture florentine à double galerie. Les peintures murales qu'elle renferme, témoignent de l'intérêt de ses propriétaires pour l'art. Les échevins, bourgeois investis dans la vie de la cité, furent des maîtres de métiers qui concoururent au dynamisme économique, social, culturel et artistique de la ville de Lyon. En lien avec ce passé prospère, le Manoir de Parsonge se propose d'accueillir des activités artisanales et artistiques qui mettent en œuvre d'anciennes techniques dont le savoir se perd et de permettre ainsi qu'elles soient transmises aux jeunes générations.

### LE CENTRE DE TRANSMISSION DU SAVOIR DU MANOIR

Dans le but de promouvoir ces techniques anciennes, la commune de Dardilly projette de mettre à disposition des locaux très largement équipés et susceptibles de convenir à toutes sortes d'activités.

Celles-ci seraient animées par des associations ou des artisans possédant un savoir-faire de professionnels et désireux de transmettre leurs connaissances dans un cadre riche de son passé.

La gestion de l'ensemble pourrait s'adapter avec souplesse aux besoins de chacun : choix des locaux, périodicité d'utilisation (régulièrement échelonnée ou regroupée en un seul temps) et durée de chaque intervention.

Si ces propositions vous intéressent, vous pouvez prendre contact avec les services de la mairie au : 78 66 14 50



## LE MANOIR DE PARSONGE DARDILLY

La remise en valeur d'un patrimoine architectural associé à un projet de transmission du savoir des métiers d'art anciens.

### 1- Le Patrimoine :

Le Manoir de Parsonge et les bâtiments qui s'y rattachent aujourd'hui constituent une propriété d'environ 2 500 m<sup>2</sup> sur laquelle sont bâtis 1 500 m<sup>2</sup> de planchers.

C'est une sorte de hameau composé de bâtiments d'époques différentes, l'élément majeur étant le Manoir dont l'authenticité mérite d'être sauvegardée tant à l'intérieur qu'à l'extérieur. Les bâtiments annexes de moindre valeur autorisent plus de liberté de modification et d'adaptation pour des aménagements contemporains.

### 2- Le Programme :

L'authenticité du Manoir constitue un contexte historique et culturel propice au développement d'un projet de transmission du "savoir-faire" de certains métiers d'art tendant à disparaître alors qu'un marché réel persiste. La diversité et les caractéristiques des bâtiments permettraient d'implanter efficacement le programme des locaux liés à un tel projet. Les locaux les plus nobles du Manoir essentiellement situés en étage seraient affectés à l'accueil, la transmission théorique du savoir, le stockage et la consultation de la documentation, les expositions, la détente et la restauration. La partie supérieure de l'étable serait transformée en salle polyvalente pour l'accueil de conférences et de rencontres diverses. Les rez-de-chaussées des bâtiments seraient réservés aux ateliers de formation des différents métiers d'art. La maison mitoyenne serait affectée à l'usage des associations sédentaires développant des projets susceptibles d'établir des liens avec "la transmission du savoir". Des liaisons horizontales et verticales permettraient d'assurer un fonctionnement efficace, souple et polyvalent des différents services. Enfin la cour du Manoir pourrait être aménagée en espace d'exposition et de détente et le terrain situé à l'est, en parking et parvis d'entrée.



Centre de  
Transmission du Savoir

Administration et  
Associations

Auditorium  
modulable

Parking



### ASSOCIATION DES AMIS DE PARSONGE

Cette plaquette a été réalisée à l'initiative de  
l'association qui a pour objet de participer  
à la restauration et à la promotion  
du Manoir de Parsonge .  
B.P.15 - 69571 Dardilly Cedex.

### PARTENAIRES

Contact a été pris avec  
Le Ministère des Affaires Culturelles  
La région Rhône-Alpes  
Le Département du Rhône  
La Mairie de Dardilly



Si ce projet vous intéresse, adressez-vous à la mairie de Dardilly  
1 Place Bayère, 69570 Dardilly Tél: 78. 66. 14. 50.